

Fysisk aktivitet for de yngste barna om vinteren

Hvilke utfordringer og muligheter ser barnehagelærere i to ulike barnehager knyttet til fysisk aktivitet med en småbarnsavdeling om vinteren?

Navn: Tor Anders Ringen

[kandidatnummer: 23]

**Bacheloroppgave
[BNBAC3900]**

Trondheim, April 2024

Bacheloroppgaven er et selvstendig studentarbeid gjennomført ved Dronning Mauds Minne Høgskole for Barnehagelærerutdanning og er godkjent som en del av barnehagelærerutdanningen. Under utarbeidelse av oppgaven har studenten fått veiledning ved DMMH.



DronningMaudsMinne
HØGSKOLE FOR BARNEHAGELÆRERUTDANNING

Forord

Denne oppgaven markerer i stor grad slutten på mine tre år ved Dronning Mauds Minne Høgskole. Jeg har lært masse og utviklet meg mye som person. Gjennom arbeidet med bacheloroppgaven har jeg fått flere nye perspektiver og ny kunnskap på temaet, som jeg ønsker å ta med meg ut i praksisfeltet.

Det er flere som har hjulpet meg under prosessen med bachelorskrivingen, som jeg derfor ønsker å rette en takk til. Først og fremst vil jeg takke de fire informantene for å ta seg tid til å delta i prosjektet i en hektisk hverdag. Jeg vil også rette takk til mine veiledere, Pål Gerhard Rystad og Kathrine Bjørgen, for god veiledning og faglig dyktighet. Til slutt vil jeg også rette en takk til mine foreldre og samboeren min for hjelp til korrekturlesing.

Innholdsfortegnelse

1 Innledning	4
1.1 Bakgrunn for valg av tema	4
1.2 Aktualisering og presentasjon av oppgaven	4
1.3 Begrepsavklaring	5
1.3.1 Fysisk aktivitet	5
1.3.2 Småbarnsavdeling	5
2 Teoretisk grunnlag	6
2.1 Det fysiske miljøets rolle i barns utvikling	6
2.1.1 Dynamisk systemteori og Gallahues triangulerte timeglassmodell	6
2.1.2 Teorien om «affordances»	8
2.1.3 Flytteori	8
2.2 De yngste barna om vinteren	8
2.3 Et didaktisk syn på menneskelige forutsetninger	9
2.4 Foreldresamarbeid	11
3 Metode	11
3.1 Valg av metode og kjennetegn ved den valgte metoden	11
3.2 Fremgangsmåte og valg av informanter	12
3.3 Kvalitetsvurdering/Metodekritikk	13
3.3.1 Reliabilitet	13
3.3.2 Validitet	14
3.3.3 Overførbarhet	15
3.4 Forskningsetikk	15
3.5 Analysearbeid	16
4 Funn og drøfting av funnene	17
4.1 Muligheter og utfordringer for fysisk aktivitet i utemiljøet om vinteren	17

4.1.1 Snøens påvirkning på barns fysiske aktivitet:.....	17
4.1.2 Kulde:.....	19
4.2 Muligheter og utfordringer for fysisk aktivitet i innemiljøet om vinteren	20
4.3 Personalets ansvar for barnas fysiske aktivitet	22
4.4 Foreldresamarbeid	23
4.5 Hvilke følger kan funnene få i en samfunnskontekst?	25
5 Avslutning/Konklusjon	26
6 Referanseliste	28
7 Vedlegg	30
7.1 Informasjon- og samtykkeskjema.....	30
7.2 Intervjuguide.....	33
7.3 Kvittering på godkjenning av prosjektet hos Sikt	35

1 Innledning

1.1 Bakgrunn for valg av tema

Bakgrunnen for valg av tema til denne oppgaven er basert på egne opplevelser knyttet til tematikken i praksisperioder og tidligere jobb i barnehage. I tredjeårspraksis gjennomførte jeg også et utviklingsarbeid på avdelingen som gikk ut på hvordan vi kunne tilrettelegge for fysisk aktivitet innendørs, da det ble mer tid innendørs om vinteren.

Jeg har opplevd variasjoner i hvordan personalet, men også det fysiske miljøet innendørs, legger opp til barns fysiske aktivitet. Jeg har også opplevd variasjoner i både lengde og innhold av utetiden om vinteren. I Rammeplan for barnehagens innhold og oppgaver, heretter omtalt som rammeplanen, står det at barnehagen skal gi barna muligheter for allsidige bevegelseserfaringer, inne og ute, året rundt (Kunnskapsdepartementet, 2017, s. 49). Når det i januar 2024 skrives om barnehagebarn i Kautokeino som sendes ut i 43 minusgrader gjør det meg enda mer nysgjerrig på å utforske problemstillingen (Bakken, 2024):

Hvilke utfordringer og muligheter ser barnehagelærere i to ulike barnehager knyttet til fysisk aktivitet med en småbarnsavdeling om vinteren?

1.2 Aktualisering og presentasjon av oppgaven

Fysisk aktivitet skal ha en sentral plass i norske barnehager. Dette gjenspeiles blant annet i rammeplanen. Her forventes det at barnehagen skal være en arena for fysisk aktivitet hver dag og at barnehagen skal fremme barnas bevegelsesglede og motoriske utvikling (Kunnskapsdepartementet, 2017, s. 11). I Helsedirektoratets råd om fysisk aktivitet for 1-2 åringer anbefales det allsidig fysisk aktivitet i minst 180 minutter fordelt utover dagen, men desto mer jo bedre (Helsedirektoratet, 2022). Det blir stadig flere 1-2 åringer i norske barnehager. Tall fra SSB viser at i 2023 gikk 88,6% av 1-2 åringer i barnehage, og av disse var det nærmere 98% som oppholdt seg i barnehagen i 41 timer eller mer per uke (SSB, 2024). Behovet for fysisk aktivitet er én ting, men barn i 1-2 års alderen har også behov for mye hvile. Verdens helseorganisasjon, WHO, anbefaler 11-14 timer søvn hver dag for barn mellom 1-2 år (WHO, 2019). Om man ser de presenterte tallene i sammenheng er det nærliggende å tenke at store deler av de anbefalte 180 minuttene med fysisk aktivitet må tilrettelegges for i barnehagen. Hvilke muligheter og utfordringer ser barnehagelærere fra to ulike barnehager knyttet til å gjøre dette om vinteren?

Oppgaven er delt opp i en innledning, teoridel, metode, funn og drøfting av funnene og en avsluttende konklusjon. Teoridelen består av et utvalg av tema som tar utgangspunkt i funnene som kom frem i analysen. Den foretatte analysen, som vil bli utdypet senere, synliggjorde tre overordnede tema som drøftingen er oppdelt i: inne- og utemiljøet, personalsamarbeid og foreldresamarbeid. Funn og drøfting blir tatt i samme del da det ble naturlig for å se på funnene fra de to barnehagene opp mot hverandre og drøfte rundt dette. Mulighetene og utfordringene som informantene presenterer vil bli drøftet sammen under hvert tema, før det de vil bli koblet opp mot teori fra teoridelen. Oppgaven vil avsluttes med en konklusjon hvor funnene vil bli sett på i en større sammenheng. Vedlegg kommer som egen del nederst i dokumentet og vil inneholde info- og samtykkeskjema, intervjuguide og kvittering fra Sikt.

1.3 Begrepsavklaring

1.3.1 Fysisk aktivitet

I denne oppgaven benyttes Helsedirektoratets definisjon på fysisk aktivitet. Helsedirektoratet definerer fysisk aktivitet som «enhver kroppslig bevegelse initiert av skjelettmuskulatur som resulterer i en økning i energiforbruket utover hvilenivå» (Helsedirektoratet, u.å.). Fysisk aktivitet for en 1-2 åring kan for eksempel være det å krype, krabbe, sitte, reise seg, stå, gå eller hoppe.

1.3.2 Småbarnsavdeling

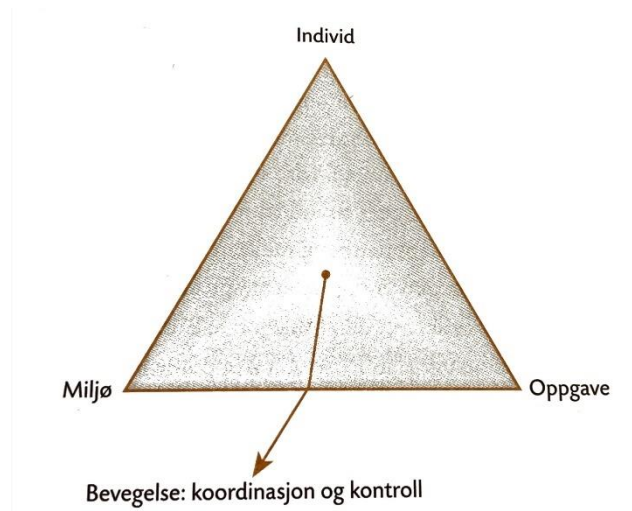
Mange barnehager har barn mellom 1-3 år på sine småbarnsavdelinger. I denne oppgaven kommer jeg til å fokusere på 1-2 åringen da det er disse barnas muligheter og utfordringer med fysisk aktivitet om vinteren jeg i hovedsak ønsker å se på. Bakgrunnen for dette er at jeg ønsker å se hvordan vinteren påvirker mulighetene for fysisk aktivitet for disse barna, da de har mindre erfaring med vinteren og ikke har kommet like langt i den fysiske og motoriske utviklingen som de eldre barna.

2 Teoretisk grunnlag

2.1 Det fysiske miljøets rolle i barns utvikling

2.1.1 Dynamisk systemteori og Gallahues triangulerte timeglassmodell

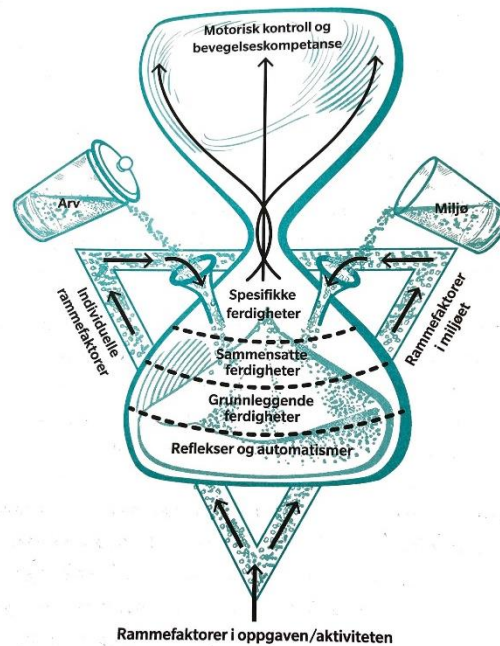
Gallahue og Ozmuns (2000) definerer motorisk utvikling som en interaksjon mellom arv og miljø (Gallahue & Ozmuns i Fjørtoft, 2018, s. 188). Det kan være stor variasjon mellom barn i 1-2 års alderen når det kommer til motorisk og fysisk utvikling. Noen av barna klarer bare å krabbe, noen vil klare å stå med støtte fra en voksen eller et objekt og noen barn klarer å gå helt fritt. Men hvorfor finnes disse forskjellene? Dynamisk systemteori, heretter omtalt som DST, kan gi en mer helhetlig forståelse av læring og utvikling. DST beskriver sammenhengen mellom faktorer som påvirker utvikling, for eksempel læring av bevegelser. Barn utvikler seg motorisk på bakgrunn av sine biologiske forutsetninger (individ), oppgavene de utsettes for, og miljøet der bevegelsene finner sted (Fjørtoft, 2018, s. 188). Barns motoriske utvikling i et dynamisk systemperspektiv kan illustreres ved hjelp av en trekantmodell som Newell utviklet i 1986 (se figur 1) (Fjørtoft, 2018, s. 189).



Figur 1: Sammenheng mellom faktorer som påvirker læring av bevegelser. Individ, oppgave og miljø påvirker hverandre gjensidig. Bearbeidet av Newell (1986), illustrert i (Fjørtoft, 2018, s. 189)

Trekantmodellen til Newell kan sees på som pådriveren i barns motoriske utvikling, da den i denne utgaven viser til hvordan barna lærer nye bevegelser. Gallahue (2012) har utarbeidet en modell som tar utgangspunkt i trekantmodellen, men modellen beskriver og forklarer utvikling som prosess enda ytterligere (se figur 2) (Gallahue et al. i Moser & Storli, 2018, s.

120). Gallahues modell blir en utvidelse av trekantmodellen som gir oss et mer helhetlig bilde på utvikling. Den illustrerte modellen tar for seg motorisk utvikling, men modellen kan overføres til barnets utvikling på andre områder også.



Figur 2: Gallahues triangulerte timeglassmodell, illustrert i (Moser & Storli, s. 120)

Som man kan se er trekantmodellen integrert i Gallahues modell, med faktorene individ, oppgave og miljø i hvert sitt hjørne av trekanten. I tillegg inneholder Gallahues modell et timeglass som representerer et produktorientert syn på utvikling. Jo mer man klarer å fylle timeglasset, desto høyere grad av motorisk kontroll og bevegelseskompetanse oppnår individet. Barnets timeglass fylles med «the stuff of life», noe som forteller om betydningen av arv og miljø (Moser & Storli, 2018, s. 120). Dersom man ser på de to glassene som tilfører «sand», oppdager man at glasset som representerer arv har et lokk på seg. Dette er fordi man er født med den arven man er født med, og det er derfor ikke mulig å fylle på denne kannen. Kannen som representerer miljø har ikke dette lokket, noe som betyr at den kan fylles på. Man kan anta at de arvelige faktorene har størst betydning de første leveårene, mens miljøets innvirkning øker etter hvert. Ved å knytte DST mot barnehagen kan man se at det er oppgaven og miljøet personalet i barnehagen kan tilrettelegge for å fremme barnas fysiske og motoriske utvikling. Dette kan gjøres gjennom å planlegge og tilrettelegge hvilke handlings- og

lekemuligheter (oppgaven) og hvilket materiell og utstyr barna har tilgang på, samt hvilke områder og personer (miljøet) barna blir utsatt for (Moser & Storli, 2018, s. 122).

2.1.2 Teorien om «affordances»

Som forklart ovenfor så læres alltid bevegelser i en kontekst. En teori som kan hjelpe med å belyse dette er teorien om «affordances». Det var James Gibson (1979) som introduserte teorien. Begrepet «affordances» tar utgangspunkt i det engelske verbet «to afford». På norsk blir den beste oversettelsen «å tilby» (Fjørtoft, 2018, s. 190). Begrepet beskriver hva omgivelsene tilbyr iaktakeren, og avhenger dermed av både omgivelsene og organismen (van der Meer, 2018, s. 172). Hva for eksempel en benk tilbyr et barn avhenger av hvilke forutsetninger dette barnet har. For en femåring vil kanskje en «affordance» være å klatre opp og hoppe ned igjen, men for en ettåring med helt andre forutsetninger kan en «affordance» være å holde seg i benken for å klare å stå oppreist.

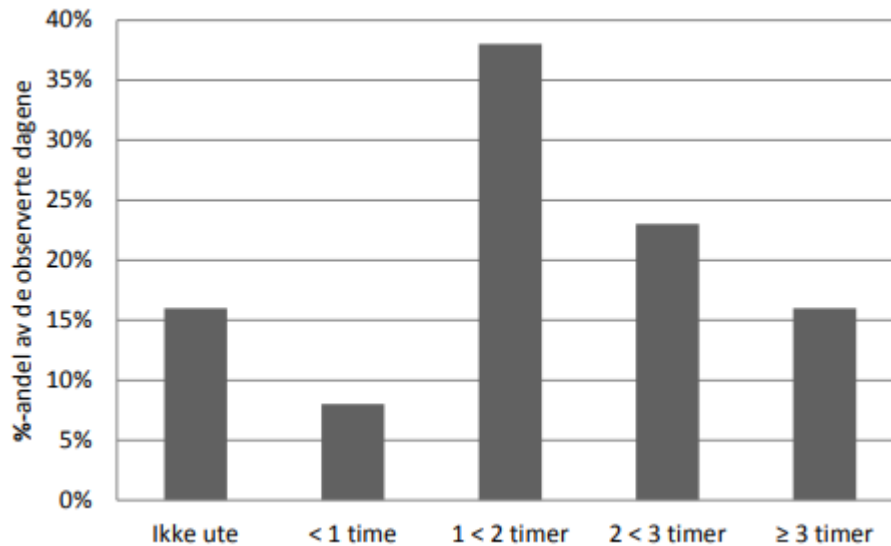
2.1.3 Flytteori

Csikszentmihalyis (1977) flytteori beskriver en flytsone for læring og mestring. Innenfor flytsonen vil barn gradvis søke passende utfordringer. Dette skjer gjennom en balanse mellom kompetanse og nye utfordringer. Slik vil de kontinuerlig lære seg å mestre nye ting. Samtidig skjer dette i en sone der utfordringene ikke er for store slik at det fører til angst og bekymring, men heller ikke for små til at det fører til kjedsomhet (Csikszentmihalyis i Sandseter, 2018, s. 59). Vygotskij beskrev noe lignende med «den proksimale sonen for utvikling». Han mente at barn i leksituasjon alltid er over sin egen alder og daglige adferd. Barnet søker utfordringer som ligger litt over det barnet mestrer akkurat nå. Samtidig må utfordringen ligge innenfor det barnet potensielt kan strekke seg mot å mestre (Vygotskij i Sandseter, 2018, s. 59)

2.2 De yngste barna om vinteren

Norske barnehager har rundt 3 timer med utetid hver dag, men lengden på utetiden varierer med årstidene (Bjørge i Storli, 2018, s. 356). Utfordringer knyttet til uteaktivitet om vinteren er større hos de yngste barna enn hos de eldre barna, da de ikke har like lett for å aktivisere seg. Å være utendørs i vintervær krever tilvenning. I tillegg er de yngste barna mer bevegelseshemmet i utetiden på grunn av yttertøyet. Med færre erfaringer og større utfordringer er det ikke overraskende at småbarnsavdelinger er mindre ute enn storbarnsavdelinger (Storli, 2018, s. 356). I en studie gjort av Sando og Lysklett (2012), med hjelp av studenter, undersøkte de uteaktiviteten ved 9 småbarnsavdelinger i Trondheim. I studien observerte de stor spredning i tidsbruk utendørs. I løpet av 77 dager med

observasjoner i februar 2011, ble det ved 16 % av observasjonene registrert at de yngste barna ikke var ute i det hele tatt, 8 % av dagene var småbarnsavdelingene ute i mindre enn 1 time, mens 38 % av dagene var de ute fra 1 til 2 timer. I tillegg ble 23 % av dagene brukt til 2 til 3 timer utendørs og 16 % av dagene var småbarnsavdelingene ute i 3 timer eller mer (Lysklett & Sando, 2012, s. 4)



Figur 3: Prosentvis fordeling av utetid for de 77 observerte dagene, illustrert i (Sando & Lysklett, 2012, s. 4).

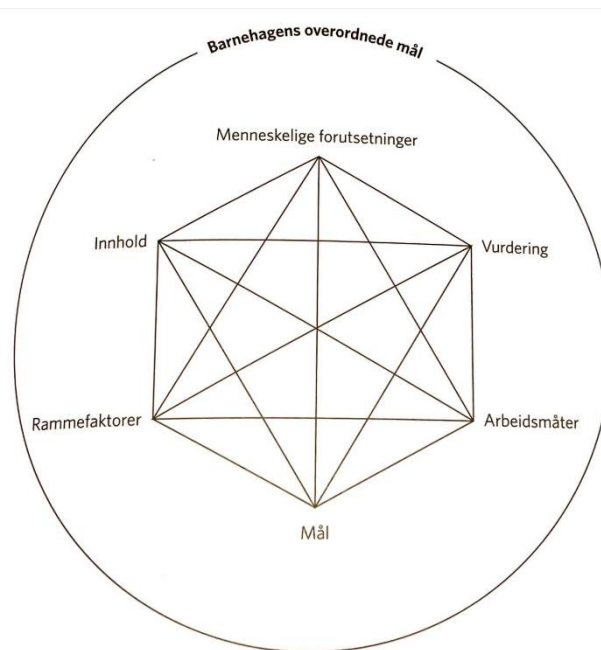
Klima- og miljøenheten i Trondheim kommune har laget «FAKTAARK 60: Kulde og barn», en veileder som fokuserer på info og råd om barn i møte med kulden. I veilederen poengteres det at de yngste barna er mer utsatt for forfrysninger enn voksne og at det er viktig å ta hensyn til at de også har dårligere varmeregulering enn voksne. Dette begrunnes i veiledningsskrivet med at barn har større kroppsoverflate i forhold til volum enn det voksne har og er derfor mer utsatt for forfrysninger og alvorlig nedkjøling. Det legges også til at de minste barna også vil være i mindre fysisk aktivitet med tykke vinterklær på (Trondheim Kommune, 2022).

2.3 Et didaktisk syn på menneskelige forutsetninger

Menneskelige forutsetninger er det enkelte individs kunnskaper, ferdigheter og holdninger som har betydning for aktivitetene i barnehagen (Nome et al., 2021, s. 97). Dette gjelder både barna, de ansatte og foreldrene. Menneskelige forutsetninger handler også om den enkeltes følelser, kroppslige erfaringer, tanker, meninger, ønsker og behov. Personlige egenskaper, temperament og motivasjon går også under menneskelige forutsetninger (Nome et al., 2021, s. 97). For individet og omgivelsene kan slike menneskelige forutsetninger enten være bevisste

eller mindre bevisste. Noen forutsetninger kan skape utfordringer, men andre kan stimulere og fremme muligheter (Nome et al., 2021, s. 97). Resultatet av barnehagens virksomhet vil i stor grad avhenge av hvordan barnehagen kan møte barnas, foreldrenes og de ansattes behov og gjøre bruk av og videreutvikle deres ressurser (Gunnestad, 2020, s.75). Det påpekes at menneskelige forutsetninger ikke er en statisk størrelse, da de kontinuerlig er i forandring (Nome et al., 2021, s. 97).

Didaktikken kan sees på som sentral innenfor pedagogikken, med planlegging, gjennomføring og vurdering av pedagogisk virksomhet for barn (Gunnestad, 2020, s. 15). Didaktisk arbeid i barnehagen er å binde sammen tre ulike hensyn: (1) føringer ovenfra, altså rammeplanen, (2) den enkelte barnegruppens behov og forutsetninger her og nå og (3) den enkelte barnehagelærers faglige ståsted og pedagogiske grunnsyn (Nome et al., 2021, s. 75). Disse hensynene kan sees opp mot hverandre i den didaktiske relasjonsmodellen. I modellen kan man se ulike faktorer som alle bidrar til samspillet i en pedagogisk situasjon. Modellen vil ikke bli utdypet ytterligere, men den har mer som hensyn å synliggjøre hvordan menneskelige forutsetninger påvirker prosessen om å gjennomføre pedagogisk arbeid.



Figur 4: Den didaktiske relasjonsmodellen, illustrert i (Nome et al., 2021, s. 77).

2.4 Foreldresamarbeid

I 2023 ble det sett på variasjoner i innbyggernes fysiske aktivitet mellom og innad i levekårssoner i Trondheim. Funnene i prosjektet bekrefter store geografiske forskjeller i fysisk aktivitet (Momyr, 2023, s. 57). Barnehagen skal være raus og komme mange forskjellige foreldregrupper i møte. På samme tidspunkt må barnehagen samles om noen felles verdsett som kan samle barnegruppen og fellesskapet. Hva dette samlende verdsett skal inneholde står nedfelt i kapittelet «barnehagens verdigrunnlag» i rammeplanen (Glaser, 2023, s.20). Glaser påpeker også at selv om det er viktig å etterleve retningslinjer som er gitt for barnehagen, er det også viktig å utvikle gode holdninger og sensitivitet til foreldrene (2023, s. 20). I rammeplanen står det styringer for barnehagens samarbeid med hjemmet. Barnehagen skal i samarbeid og forståelse med hjemmet ivareta barnas behov for lek (Kunnskapsdepartementet, 2017, s. 29). Videre står det også at barnehagen skal ivareta foreldrenes rett til medvirkning, samt arbeide i nært samarbeid og forståelse med foreldrene (Kunnskapsdepartementet, 2017, s. 29). Overordnet for samarbeidet er at det alltid skal ha barnets beste som mål (Kunnskapsdepartementet, 2017, s. 29).

3 Metode

Metode er redskapet vårt når vi vil undersøke noe, og det som hjelper oss med å samle inn datamaterialet vi trenger til oppgaven (Dalland, 2020, s. 54). Det finnes flere ulike metoder man kan ta i bruk for å skaffe seg den dataen man er ute etter. Begrunnelsen for valget av én bestemt metode vil være at man mener at denne metoden har størst potensiale for å belyse problemstillingen på en god måte (Dalland, 2020, s. 53). Jeg vil i dette kapittelet gå gjennom valg av metode og beskrive hva som kjennetegner den valgte metoden. Jeg vil også forklare hvordan jeg gikk frem i bruken av metoden, herunder valg av informanter. Videre kommer jeg også til å rette kritikk, positiv og negativ, mot metoden. Mot slutten vil jeg diskutere etiske vurderinger knyttet til datainnsamlingen i prosjektet, før jeg helt til slutt også vil rette fokus på hvordan datamaterialet har blitt analysert.

3.1 Valg av metode og kjennetegn ved den valgte metoden

Som nevnt så faller valget av metode på hvordan man best mulig kan få svar på problemstillingen. Problemstillingen jeg tok utgangspunkt i var: «Hvilke utfordringer og muligheter ser barnehagelærere i to ulike barnehager knyttet til fysisk aktivitet med en småbarnsavdeling om vinteren?». For datainnsamlingen til denne problemstillingen falt valget på en kvalitativ metode i form av intervju. Dalland (2020, s. 54) påpeker at de kvalitative

metodene har som mål å skaffe meninger og opplevelser som ikke lar seg tallfestes. Problemstillingen skal utforske barnehagelæreres erfaringer og refleksjoner rundt oppgavens tema. Dermed legger problemstillingen føring for å ta i bruk en kvalitativ metode.

Det finnes flere ulike typer av intervju. Intervju er en kvalitativ metode som har som formål å studere intervjuobjektets erfaringer og meninger knyttet til et tema (Johannessen et al., 2021, s. 105). Innenfor intervjumetoden har man på den ene siden et samtalelignende intervju som preges av lite struktur. På den andre siden har man et relativt strukturert intervju med forhåndsbestemte spørsmål og fastlagt rekkefølge på disse (Thagaard, 2018, s. 90). Da jeg var ute etter informantenes erfaringer kunne jeg ikke forme alle spørsmålene på forhånd. Samtidig var det flere temaer jeg ønsket å komme innom, så jeg trengte litt struktur på intervjuene mine også. Valget falt dermed på en delvis strukturert tilnærming til intervju. Det vises til at et delvis strukturert intervju er en mellomting mellom de to ytterlighetene for hvordan man kan utforme et forskningsintervju på (Thagaard, 2018, s. 91). Jeg utarbeidet en intervjuguide på forhånd, men rekkefølgen på spørsmålene ble gjort slik at det ble så naturlig som mulig i hvert enkelt intervju. Ved å ha muligheten til å hoppe frem og tilbake mellom de ulike spørsmålene underveis i intervjuet kunne det bli stilt oppfølgingsspørsmål på bakgrunn av informantenes svar.

3.2 Fremgangsmåte og valg av informanter

Før metoden kunne anvendes i felten ble prosjektet søkt til Sikt, slik at det blant annet skulle bli lettere å ta kontakt med aktuelle informanter. På bakgrunn av problemstillingen «Hvilke utfordringer og muligheter ser barnehagelærere i to ulike barnehager knyttet til fysisk aktivitet med en småbarnsavdeling om vinteren?» ble det nødvendig med et strategisk utvalg av informanter. Thagaard (2018, s. 54) beskriver strategisk utvalg som at man systematisk velger informanter med kvalifikasjoner som er strategiske i forhold til problemstillingen. Ettersom problemstillingen legger føring for å undersøke erfaringer fra to ulike barnehager tok jeg kontakt med én friluftsbarnehage og én barnehage der jeg vet at det er mye mangfold. Da fysisk aktivitet er noe rammeplanen legger føringer for at alle barnehager skal arbeide med, ble målet å finne barnehagelærere med erfaring fra småbarnsavdeling i de respektive barnehagene. For å unngå at én informants erfaringer og refleksjoner skulle representere en hel barnehages syn på utfordringer og muligheter med fysisk aktivitet med en småbarnsavdeling om vinteren, valgte jeg å intervju to informanter fra hver barnehage, totalt fire informanter.

For å komme i kontakt med informantene sendte jeg mail til hver enkelt. Jeg hadde kunnskap om begge barnehagene fra før og hadde en viss formening om hvem som kunne være aktuelle som informanter. Mailen til informantene inneholdt spørsmål om å delta, samt prosjektets info- og samtykkeskjema. I skjemaet var det informasjon om bacheloroppgavens tema og problemstilling, samt generell informasjon om hva det ville si å delta i forskningen. De ble også opplyst om at de til enhver tid kunne trekke seg som informant uten å oppgi noen grunn. Da jeg fikk bekreftelse fra informantene om at de kunne delta, sendte jeg en intervjuguide med de overordnede temaene vi skulle snakke om. Tre av intervjuene ble gjennomført i barnehagen der informantene jobbet. Det siste ble gjennomført hjemme hos informanten da det ikke var anledning til å gjennomføre intervjuet i informantens arbeidstid. Intervjuene varte fra 30 til 45 minutter. Det ble ikke tatt notater underveis i intervjuene, da jeg ikke ville forstyrre flyten i samtalen. Med godkjenning fra Sikt, ble det i stedet benyttet lydopptak for å ta opp det som ble sagt under intervjuene. Lydopptakene ble gjort med en båndopptaker lånt og godkjent av Dronning Mauds Minne Høgskole.

3.3 Kvalitetsvurdering/Metodekritikk

I denne delen vil prosjektets kvalitet bli sett på nærmere på. For å vurdere kvaliteten må fremgangsmåten i prosjektet vurderes, samt resultatene jeg kommer frem til. Vi må altså rette blikket mot forskningens troverdighet (Marshall & Rossman og Silverman i Thagaard, 2018, s. 181). «Reliabilitet, validitet og overførbarhet er sentrale begreper for å vurdere forskningsprosjektets troverdighet, og gir derfor også uttrykk for kvaliteten av prosjektet» (Thagaard, 2018, s. 181). Kvalitetsvurderingen vil derfor bestå av en del til hvert av de tre begrepene. Begrepene vil bli forklart fortløpende og diskuteres opp mot valg som er gjort i prosjektet.

3.3.1 Reliabilitet

Reliabilitet handler om hvor pålitelig forskningen er (Thagaard, 2018, s. 181). For å belyse forskningens reliabilitet vil jeg gjøre rede for hvordan jeg utviklet data. Som nevnt tidligere ble forskningsprosjektet søkt til Sikt. Godkjenningen herfra medførte at jeg kunne ta i bruk lydopptaker under intervjuene. Ved å bruke lydopptaker kan man sikre at intervjuene blir nøyaktig og fullstendig dokumentert. Dette øker konsistensen og påliteligheten av dataene, da jeg kan gå tilbake til opptakene og lytte nøye for å transkribere intervjuene nøyaktig. Dette minimerer risikoen for feil i datainnsamlingen. Bruk av lydopptaker vil dermed kunne styrke reliabiliteten ved å gi en pålitelig kilde til informasjon som kan revideres og kontrolleres. På den andre siden er det viktig å trekke frem at noen informanter kan føle seg ukomfortable

eller selvbevisste når de vet at de blir tatt opp, noe som kan påvirke måten de uttrykker seg på. Dette kan føre til at de tilpasser eller modererer svarene sine, noe som kan resultere i mindre åpenhet eller ærlighet i responsene. I slike tilfeller kan lydopptakeren indirekte påvirke informantenes oppførsel og dermed påliteligheten av dataene.

Før gjennomføringen av intervjuene utviklet jeg en intervjuguide som inneholdt spørsmål jeg ønsket å gå gjennom i løpet av hvert intervju. Informantene fikk tilsendt dette i forkant av sitt intervju slik at de kunne forberede seg litt. Dersom alle oppfølgingsspørsmål hadde fulgt med i intervjuguiden kunne det svekket påliteligheten til svarene. En intervjuguide kan bidra til å øke reliabiliteten ved å sikre at alle informantene blir stilt de samme spørsmålene. Selv om det ble anvendt delvis strukturerte intervju kan en slik guide bidra til å standardisere intervjuprosessen og redusere variasjonen mellom intervjuene. Ved å følge en forhåndsdefinert intervjuguide kan forskeren sikre at nødvendig informasjon blir samlet inn fra alle informantene på en konsistent måte. Dette øker påliteligheten til dataene ved å minimere potensielle feilkilder og sikre at resultatene er sammenlignbare.

3.3.2 Validitet

Validitet handler om gyldigheten av de resultatene vi kommer fram til, og på hvilken måte vi tolker disse (Thagaard, 2018, s. 181). Jeg er klar over at min egen forforståelse som bachelorstudent kan påvirke hvordan jeg tolker og analyserer dataene. I innledningen gikk jeg inn på bakgrunnen for valg av tema for oppgaven. Mitt teoretiske ståsted og mine personlige meninger kan føre til ubevisste skjevheter eller tolkningsfeil som kan påvirke validiteten av resultatene. For å styrke validiteten benyttet jeg lydopptaker under intervjuene og transkriberte alle intervjuene i etterkant. Ved å benytte transkripsjonen av hva informantene faktisk har sagt blir det mindre rom for forurensing av egne tolkninger, noe som vil kunne styrke validiteten av resultatene.

En bevisst strategi for å styrke validiteten i min bacheloroppgave var å ikke inkludere eventuelle oppfølgingsspørsmål i intervjuguiden. Ved å holde slike spørsmål tilbake, kunne jeg redusere muligheten for at informantene mine forberedte seg på forhånd og ga kunstige eller upålitelige svar. Denne tilnærmingen var designet for å oppmuntre til mer spontane og autentiske svar fra informantene, noe som kunne fange deres genuine tanker og erfaringer om muligheter og utfordringer knyttet til fysisk aktivitet om vinteren med småbarn. Dette grepet kan være med å øke validiteten i studien ved å sikre at dataene reflekterte informantenes virkelige opplevelser og meninger. Samtidig var jeg oppmerksom på viktigheten av å

oppretholde en balanse mellom validitet og reliabilitet. Mens denne tilnærmingen kunne styrke validiteten ved å fange genuine svar, kunne det også påvirke reliabiliteten ved å introdusere variasjoner i datainnsamlingen. For å håndtere dette, inkluderte jeg likevel en kjerne av forhåndsbestemte spørsmål i intervjuguiden som dekket de viktigste temaene jeg ønsket å utforske. Dette ga en viss grad av standardisering og konsistens i datainnsamlingen, samtidig som det fortsatt var rom for spontanitet og fleksibilitet i intervjuene. Denne tilnærmingen tillot meg å opprettholde en balanse mellom validitet og reliabilitet, og sikre at resultatene av studien ble mest mulig troverdige og pålitelige.

3.3.3 Overførbarhet

I følge Thagaard (2018, s. 200) handler overførbarhet, i lys av kvalitative tekster, om i hvor stor grad forståelsen vi danner oss i en forskning kan generaliseres og brukes i en sammenheng som er større enn den man selv utforsker. Metoden som ble brukt i denne oppgaven er delvis strukturert intervju. Bakgrunnen for valget var at det var den metoden som ville besvare problemstillingen på best mulig måte. Resultatene fra metoden vil være informantenes erfaringer rundt hvilke utfordringer og muligheter de ser knyttet til fysisk aktivitet med en småbarnsavdeling om vinteren. Selv om fire intervjuer på 30-45 minutter skapte et stort datamateriale, er det likevel bare fire av landets barnehagelærere som har uttalt seg. Oppgaven kan dermed ikke svare på problemstillingen for andre enn de to barnehagene hvor informantene jobber. Da det er mye samstemthet, men også variasjoner i hva informantene ser på som muligheter og utfordringer vil det nok likevel være deler av forskningen som kan representere barnehager utenfor de to informantbarnehagene også.

3.4 Forskningsetikk

Forskningsetikk skal bidra til å ivareta informantenes personvern og sikre at de som deltar i forskningen ikke blir påført skade eller unødvendige belastninger (Dalland, 2020, s. 168). Det har blitt gjort grep for å ivareta personvernet til informantene. For det første ble informantene informert om oppgavens formål i et informasjons- og samtykkeskjema. Her ble det blant annet presisert at de som informant hadde rett til å trekke sin deltakelse, uten behov for begrunnelse. Da jeg skulle samle inn og behandle personopplysninger ble jeg nødt til å melde prosjektet til Sikt. Alt som angikk hvordan jeg skulle samle inn og håndtere personopplysninger står skrevet i informasjon- og samtykkeskjemaet. Da informantene skrev under på skjemaet bekreftet de at de godtok og var innforstått med hvilke data som skulle samles inn og hvordan dataen skulle bli håndtert. Før starten på hvert intervju fikk informantene en fysisk kopi av informasjon- og samtykkeskjemaet som de kunne signere.

Dalland (2020, s. 174) anbefaler skriftlig samtykke da underskriften kan beskytte den/de som foretar undersøkelsen. Med et skriftlig samtykke kan man gå tilbake til det inngåtte samtykket dersom det skulle oppstå tvil eller uenighet. Reglene for personvern har i denne oppgaven blitt overholdt, og det er tatt hensyn til informantenes anonymitet ved å ta bort virkelige navn og stedsnavn som blir nevnt under intervjuene.

3.5 Analysearbeid

I analysen prøver vi å finne ut hva intervjuet har å fortelle (Dalland, 2020, s. 94). I denne oppgaven har jeg tatt utgangspunkt i Johannessen, Rafoss og Rasmussen (2018) sin fremstilling av tematisk analyse. Første steg i deres fremgangsmåte for tematisk analyse er «forberedelsesfasen» (Johannessen et al., 2018, s. 303). Her skal man avgrense datamaterialet sitt og skriftliggjøre det. Da det ble benyttet lydopptaker i intervjuene begynte analysearbeidet med å transkribere de fire opptakene. Etter transkriberingen satt jeg igjen med rundt 20 000 ord - mye interessant, men også deler som ikke hadde direkte relevans for oppgavens vinkling. Andre steg i analysearbeidet var kodefase (Johannessen et al., 2018, s. 304). Her prøvde jeg å fremheve viktige poenger i datamaterialet mitt ved å markere og ta litt notater. Ved å gå gjennom datamaterialet flere ganger kunne jeg sikre å fange alt det interessante i transkriberingen. Som et tredje steg i den tematiske analysen gjorde jeg en kategorisering av datamaterialet (Johannessen et al., 2018, s. 304). Her sorterte jeg datamaterialet i mer generelle kategorier. Ved å dele opp transkriberingen av intervjuet i mindre deler blir det lettere å få tak i de enkelte sidene ved det informanten har sagt (Dalland, 2020, s. 94). Etter at jeg hadde fått sortert datamaterialet i kategorier kunne jeg begynne å planlegge hvordan temaene skulle rapporteres (Johannessen et al., 2018, s. 305). I rapporteringsfasen planla jeg først hvilke tema jeg skulle presentere. Deretter planla jeg rekkefølgen på presentasjon av de ulike temaene, som skulle være med på å sikre god flyt i overgangen mellom temaene. Gjennom analysearbeidet har jeg fått omgjort lydopptakene til håndterbar data i tekstform, som kan benyttes for å besvare oppgavens problemstilling.

4 Funn og drøfting av funnene

I denne delen vil funn som ble gjort i datamaterialet fra intervjuene presenteres. Funnene vil bli drøftet fortløpende opp mot hverandre. Det vil bli delt opp i tre tema som skilte seg ut i intervjuene og analysen: ute- og innemiljø, personalets forutsetninger og foreldresamarbeid. Det vil bli sett på likheter og ulikheter på svarene mellom de to ulike barnehagene.

Informantene vil bli omtalt anonymt, men for å skille mellom informantene fra de to barnehagene har jeg valgt å gi dem kjennetegn. Inf1MF og Inf4MF jobber i barnehagen med stort mangfold. Inf2FB og Inf3FB jobber i friluftsbarnhagen. Etter presentasjon av funnene og drøfting rundt disse, vil jeg se på hvordan funnene kan sees på i en større sammenheng.

4.1 Muligheter og utfordringer for fysisk aktivitet i utemiljøet om vinteren

Noe som ikke er veldig overraskende, men som allikevel er et funn, er at de fysiske forutsetningene utendørs om vinteren er en utfordring for 1-2 åringers fysiske aktivitet. De fysiske forutsetningene gjør utetiden mer krevende for barna. Det kreves også mer av de voksne for å legge opp til barnas fysiske aktivitet utendørs om vinteren, noe oppgaven vil gå nærmere inn på senere. Det som av informantene blir trukket frem som mest utfordrende med det fysiske utemiljøet om vinteren er snø og kulde. Barnehagens plassering kan avgjøre i hvor stor grad snø og kulde blir en utfordring, da vi vet at blant annet høydemeter og nærhet til kyst kan påvirke snømengde og temperatur.

4.1.1 Snøens påvirkning på barns fysiske aktivitet:

Inf3FB forteller at det ute om vinteren er litt mer utfordrende enn på sommeren, fordi det er mer hemninger med is og snø. Videre poengterer informanten at barnehagens plassering gjør dem ekstra utsatt, da det kan komme store snømengder der. Inf2FB påpeker i sitt intervju at det kan komme særdeles mye snø der barnehagen deres er lokalisert, men at det kan variere fra vinter til vinter. Inf1MF forteller også om dager hvor det har snødd ekstremt mye, hvor kommunen ikke rakk å komme å brøyte. Informanten ser likevel ikke på snøen som en stor utfordring for barnas mulighet til fysisk aktivitet utendørs om vinteren i deres barnehage, da dette kun har skjedd et fåtall dager. Et funn her er at informantene opplever snøen som utfordrende, men av ulik grad basert på barnehagens plassering og mengden snø som kommer der. Man kan se det informantene sier opp mot oppgavens problemstilling og teori om DST. Knyttet til problemstillingen kan man se på «oppgaven» i trekantmodellen som barns fysiske aktivitet og utfoldelse. Barnets individuelle rammefaktorer er, som omtalt i teorikapittelet, satt, og som barnehagelærer får en derfor ikke gjort noe med disse. Det hjørnet som da

gjenstår i trekantmodellen, og som dermed er avgjørende for barns mulighet for fysisk aktivitet, er rammefaktorene i miljøet barnet befinner seg i. Slik jeg tolker informantenes utsagn ser informantene fra begge barnehagene på snø som en utfordring for barns fysiske aktivitet utendørs om vinteren. Likevel kan nok friluftsbarnhagen tidvis oppleve snøen som en større utfordring da den ligger mer utsatt til for snøfall.

Når snøen legger seg som et hvitt teppe utenfor barnehagen bestemmer området utforming hvordan uteområdet blir om vinteren. Inf1MF beskriver barnehagens uteområde om vinteren, når det er mye snø, som en stor hvit vidde uten klatremuligheter. Inf4MF sier mye av det samme og beskriver uteområdet deres som veldig sterilt. Begge informantene nevner at de har en liten akebakke, men Inf4MF problematiserer denne da det står en skulptur i bunn av bakken som barna kan krasje inn i. Inf1MF reflekterer rundt at de som barnehage har masse å jobbe med i forhold til det å være ute og drive pedagogisk arbeid. Informantene fra friluftsbarnhagen viser også til muligheter for aking både innenfor og utenfor gjerdet. Friluftsbarnhagen ligger også i direkte nærhet til skiløyper, så de barna som er klare for det får prøve seg på ski. Inf3FB forteller at de innenfor gjerdet blir nødt til å måke bort snø for at barna skal få til å gå i uteområdet. Barna har små snøskuffer som de kan hjelpe til med. Inf2FB gir eksempel om at de ansatte pleier å grave ganger hvor barna får til å gå, samt snøhauger som barna kan prøve å klatre i. På bakgrunn av informantenes utsagn om utfordringer og muligheter knyttet til de yngstes fysiske aktivitet, er snømengden en klar utfordring for barnas fysiske aktivitet på vinterstid. Jo mer snø i utemiljøet, desto mer motorisk krevende vil det være for barna å bevege seg der. Uteområdet vil ha andre typer affordances om vinteren enn på sommeren. Det kan være nærliggende å tenke at de yngste barna om vinteren kan oppleve å ha færre affordances også, da det fysiske utemiljøet krever mer av deres motorikk. Selv om snø blir trukket frem som en utfordring, blir det også av informantene knyttet muligheter til den. Aking og egendefinering av utemiljøet, gjennom måking og lagning av snøhauger, er blant de mulighetene som blir trukket frem. Selv om det naturlig blir andre utfordringer om vinteren, med blant annet snø, tolker jeg gjennom intervjuene at det er personalet som avgjør i hvor stor grad dette blir utfordringer for de yngste barnas fysiske aktivitet. God tilrettelegging og engasjement fra de ansatte vil kunne avgjøre om snøen blir et grunnlag for utfordringer eller muligheter. Personalets rolle vil bli sett nærmere på senere i oppgaven.

4.1.2 Kulde:

Kalde temperaturer er også noe som blir trukket frem av informantene som en utfordring for de yngste barnas fysiske aktivitet utendørs om vinteren. Informantene forteller om retningslinjer rundt utetid for barna i minusgrader som de forholder seg til. Inf1MF og Inf2FB nevner begge en grense på -10°C hvor de ansatte må ta en vurdering på om de skal ha utetid eller velge å holde seg innendørs. De to informantene legger også vekt på dette med følt temperatur. Inf2FB forteller at «det kan stå 4 minus, men kunne oppleves som 10». Informantene problematiserer kulden på bakgrunn av barnas sikkerhet med muligheter for forfrysninger. I Trondheim Kommunes «FAKTAARK 60: Kulde og barn» står det veiledende råd om at barn under 3 år bør holdes innendørs ved -10°C effektiv temperatur (Trondheim Kommune, 2022). Ifølge Yr.no var det i Trondheim til sammen 15 dager i desember 2023 og januar 2024 hvor gjennomsnittstemperaturen var på under -10°C (Yr, u.å.). Om man også legger til eventuelle dager med under -10°C effektive kommer man opp på en betydelig prosentandel av dager hvor kommunen veileder til å holde de yngste innendørs.

Selv om de to barnehagene vektlegger sikkerheten til barna, tolker jeg informantenes utsagn til at de har litt ulike syn knyttet til kulde og utetid for de yngste barna. Inf1MF forteller at barnehagen har sine forhåndsregler å følge og at de dermed ikke kan gå ut med barna på enkelte kuldedager dersom de ikke er nok ansatte til å følge dem opp. Inf2FB påpeker, som sagt, at barnehagen deres også har retningslinjer knyttet til kulde og at de allerede fra -10°C vurderer om hvor lenge de kan ha de yngste barna ute. Likevel sier informanten videre at dette alltid er en løpende vurdering basert på kulde, vind, luftfuktighet og hvor kaldt det føles. Inf3FB peker også på at man må ta hensyn til kulden med de yngste, men i likhet med Inf2FB ytres det her også at man, selv om det er kaldt, ønsker litt utetid likevel. Inf3FB: «Så kan vi kanskje tenke at vi kan ta en liten halvtime ute, så går vi inn igjen. Vi prøver alltid å få en liten luftetur, slik at barna på en måte skal få et miljøskifte, at det ikke blir bare inneklime på de verste kuldedagene».

En annen utfordrende faktor for barnas fysiske aktivitet i uterommet, som kommer som resultat av kulden, er bekledningen til barna. Det problematiseres av alle informantene hvordan mye klær og vintersko kan hemme barnas evne til fysisk aktivitet som de er motorisk kapabel til innendørs. Inf3FB sier at «det er noen unger som ikke har begynt å gå enda eller nettopp begynt å gå og det er masse klær». Utsagnet fra Inf4MF problematiserer det samme: «det er jo mye klær og de får ikke til å bevege seg. Det er mye som på en måte tynger deres bevegelsesløp ute da». Informantenes utsagn om kulde og bekledning kan også, i likhet med

utsagnene om snø, knyttes til DST og flytteori. Sett i lys av DST vil kulden være en rammefaktor i miljøet som vil påvirke individet i utførelsen av en oppgave. Oppgaven er fremdeles fysisk aktivitet og individet er de yngste barna. Hvor langt barna har kommet i den motoriske utviklingen kan bidra til å påvirke hvor stor utfordring bekledningen blir for dem med tanke på å gjennomføre oppgaven. Man kan tenke seg at mye klær og store sko vil ha mindre å si for et barn som har gått en stund, kontra et barn som nettopp har lært seg å gå fritt. Sett opp mot flytteori, kan bekledningen skape en ubalanse mellom barnets kompetanse og nye utfordringer. Barn vil gradvis søke passende utfordringer, men dersom utfordringene er for store kan det føre til angst og bekymring (Csikszentmihalyis i Sandseter, 2018, s. 59). Dersom bekledningen skaper for stor utfordring for barnets mulighet til fysisk aktivitet kan barnet havne utenfor «den proksimale sonen for utvikling», noe som ikke vil være gunstig for videre læring og mestring (Vygotskij i Sandseter, 2018, s. 59). Jeg tolker ut fra intervjuene at kulden ikke kun er en utfordring på grunn av barnas sikkerhet, men også fordi den påkrevde bekledningen i kaldt vær vil redusere deres muligheter for fysisk aktivitet utendørs om vinteren. Spørsmålet om barna skal ut vil derfor avhenge av de ansattes tolkninger av barnas forutsetninger og utbytte av å være ute på kalde dager.

4.2 Muligheter og utfordringer for fysisk aktivitet i innemiljøet om vinteren

I avsnittet ovenfor ble det diskutert utfordringer og muligheter for fysisk aktivitet i utemiljøet om vinteren. Det kommer frem gjennom informantenes utsagn at det til tider er mer krevende med fysisk aktivitet utendørs om vinteren for de yngste. Som en konsekvens av utfordringene utendørs blir det mer innetid om vinteren enn på sommeren. Heldigvis er ikke utemiljøet den eneste plassen hvor barna har mulighet til å være fysisk aktiv. Informantene forteller om at de har mulighet til å tilrettelegge for fysisk aktivitet inne også. Inf3FB påpeker at «Vi kan jo tilrettelegge for musikk og bevegelse, hinderløype, ulike lekaktiviteter med dem». Informantene snakker også om rom som er tilrettelagt for mer grovmotorisk aktivitet. Inf1MF nevner et «allrom med stort areal til å bevege seg på» og Inf2FB forteller om et «puterom». I Inf1MF sitt intervju formidler informanten en praksisfortelling som jeg mener belyser muligheter for fysisk aktivitet for de yngste barna om vinteren på en god måte:

Vi startet opp i august og på høsten har barnet i utgangspunktet vært kjempeaktiv ute. Barnet har sprunget masse, være glad i å være ute, men barnet har ramlet og vært veldig ustødig. Likevel har barnet reist seg og prøvd igjen. (...) Videre har vi tenkt at dette må trenes på og at barnet må få seg noen erfaringer. Da det begynte å bli kaldere og vi måtte ta på mer klær, så ble det jo enda mer snubling. For da var det jo skoene

som kanskje var litt store, ikke sant? Store vintersko, dressen som var litt stor og litt kronglete å ha på seg. Da opplevde vi at barnet begynte å vegre seg. Barnet ville ikke ut, barnet gråt og viste tydelig misnøye når vi gikk i gangen for å kle på oss. Det var da vi begynte å ta fram hinderløypa fordi vi så at det var veldig lite aktivitet. Det var lite aktivitet inne, og når vi da først kom oss ut, så kunne barnet ved første fall bli liggende. (...) Noen ganger skrek han og viste misnøye og ville gjerne bli løftet opp. (...) I perioden før jul tok vi noen runder med hinderløype. (...) Under hinderløypeaktiviteten hadde ikke barnet den samme misnøyen og vi så litt den samme gleden som vi så ute tidligere på høsten. Når vi er ute nå er det jo fortsatt litt den samme påkledningen som det var tidligere. Likevel opplever vi en stor bedring der. Det var kanskje litt misnøye i starten, men så ble det bedre. Barnet snubler mindre nå, så han har jo sikkert blitt stødigere. (...) Nå ser vi en kjempestor endring og om det er fordi vi tok frem hinderløypa kan jeg ikke si sikkert, men jeg vil jo tro at det hadde en påvirkning. (...) Kanskje begeret nesten rant over til slutt. "Når jeg er ute og springer så detter jeg jo hele tiden. Jeg orker ikke å reise meg noe mer". (...) Men jeg vil tro at den hinderløypa gav noen gode erfaringer og at den var litt mer tilpasset hans nivå der og da. Det er jo viktig.

Praksisfortellingen belyser hvordan man ved å tilrettelegge for fysisk aktivitet innendørs kan forme et miljø som er mer tilpasset forutsetningene til 1-2 åringen. Innendørs slipper man snøen og den store bekledningen som har blitt problematisert tidligere. Man kan knytte praksisfortellingen og utsagn fra de andre informantene opp mot den sammen teorien som ble brukt om utemiljøet. Sett opp mot DST kan rammefaktorene i innemiljøet være mer tilpasset barna (individet) knyttet til oppgaven de skal gjennomføre (fysisk aktivitet). Med større bevegelsesfrihet kan det tenkes at barnet, dersom innemiljøet er tilrettelagt for fysisk aktivitet, vil oppleve å ha flere affordances enn utendørs om vinteren. Likevel er det flytteorien jeg føler er mest fremtredende i praksisfortellingen. Praksisfortellingen kan tolkes slik at barnet opplevde en ubalanse mellom sin kompetanse og nye utfordringer. Inf1MF påpekte at barnet begynte å vegre seg, noe som kan tyde på at utfordringene ble for store slik at det førte til angst og bekymring (Csikszentmihalyis i Sandseter, 2018, s. 59). Det finnes altså muligheter for fysisk aktivitet innendørs for de yngste barna om vinteren. Basert på informantenes utsagn tolker jeg at innemiljøet kan være bedre tilpasset for den yngste aldersgruppen på vinterhalvåret da barna kan oppleve en større grad av flyt. Det hviler et ansvar på de ansatte om å sikre barnas mulighet for fysisk aktivitet både inne og ute.

4.3 Personalets ansvar for barnas fysiske aktivitet

Gjennom intervjuene har det av informantene blitt synliggjort utfordringer knyttet til barns fysiske aktivitet om vinteren, spesielt med tanke på det fysiske utemiljøet. Det har også blitt synliggjort muligheter for barns fysiske aktivitet om vinteren, ved at man blant annet kan tilrettelegge innemiljøet for bevegelse og lek. Som nevnt i oppgavens innledning står det i rammeplanen at barnehagen, gjennom arbeid med kropp og bevegelse skal bidra til at barna opplever trivsel, glede og mestring ved allsidige bevegelseserfaringer, inne og ute, året rundt (Kunnskapsdepartementet, 2017, s. 49). Litt senere står det også at «Personalet skal gi barna tilgang til varierte og utfordrende bevegelsesmiljøer, sanseopplevelser og kroppslig lek ute og inne, i og utenfor barnehageområdet» (Kunnskapsdepartementet, 2017, s. 50). Rammeplanen presiserer her at det er personalets ansvar å sørge for at barna får muligheter til fysisk aktivitet, på tross av utfordringene vinteren kan medbringe. I denne delen vil det bli sett på hva informantene diskuterte knyttet til personalets rolle i arbeidet med å sørge for fysisk aktivitet på en småbarnsavdeling om vinteren.

Under spørsmålet om hvilke to ting informantene ville trekke frem som viktigst for å tilrettelegge for fysisk aktivitet for de yngste barna om vinteren svarte alle informantene «voksenrollen» som én av de to tingene. Inf2FB reflekterte rundt behovet for personalet om vinteren gjennom uttalelsen: «Særlig her oppe, hvor det er en god del snø og is, har vi større behov for å sørge for at det er godt nok for at ungene kan leke seg på en god måte ute». Inf4MF rører innom det samme i sitt intervju: «De har ikke noe mye erfaring med lek ute, så det er jo den voksne som må være på tilbudssiden». På bakgrunn av disse utsagnene tolker jeg det slik at det er et større behov om vinteren for de ansattes tilrettelegging og engasjement for å sikre barns fysiske aktivitet, særlig utendørs. Inf1MB kommer med en interessant refleksjon i sitt intervju:

Utfordringen er jo at vi som voksne setter begrensninger. Vi tenker at det er kaldt, og at det er vanskelig. Det snør litt også kanskje blåser det litt, det blir ubehagelig, ikke sant? Vi er veldig gode til å sette begrensninger vi også for ungene. Jeg vil kanskje tenke at det er den største hindringen. Været er som været er, det får vi ikke gjort noe med uansett, men vi kan endre på våre holdninger, vi kan endre på hvilke klær man har på, og hva man gjør ute. Om man for eksempel går ut med 4 barn og setter dem i en disse og lar dem sitte der i et kvarter, så ja, da blir de kalde hvis det er 5 eller 10 minus ute.

Her blir blant annet personalets holdninger problematisert opp mot arbeidet for å sikre barna fysisk aktivitet om vinteren. Inf3FB påpeker at friluftbarnehagens styrer går i bresjen for å prøve å ansette folk som har et grunnlag som gjør at de skal kunne koble seg sammen med de som jobber i friluftprofilen. «Du må jo ha felles interesser med det som er grunnverdien i barnehagen. Og du må ha et visst engasjement rundt friluftprofilen». Dersom man ser utsagnet til Inf1MF og Inf3FB opp mot hverandre blir det tydelig at personalets menneskelige forutsetninger kan være avgjørende i arbeidet med å tilby barna muligheter for fysisk aktivitet om vinteren. Som referert til tidligere i oppgaven nevnte Inf1MF at de har masse å jobbe med i forhold til det med å være ute og drive pedagogisk arbeid ute. Jeg tolker informantene slik at de ansattes menneskelige forutsetninger, i form av blant annet holdninger, kunnskap og ferdigheter, enten kan skape utfordringer eller fremme muligheter for barnas fysiske aktivitet. Jeg tolker det også slik at de menneskelige forutsetningene blant personalet i mangfoldsbarnehagen er en større utfordring knyttet mot spesielt utetid med småbarn om vinteren, sammenlignet med friluftbarnehagen. Da menneskelige forutsetninger ikke er en statisk størrelse (Nome et al., 2021, s. 97) blir det da pedagogisk leder, i samarbeid med resten av personalet på avdelingen, sitt ansvar å endre disse holdningene og skaffe seg den kunnskapen og de ferdighetene man trenger for å sikre barn fysisk aktivitet om vinteren. Resultatet av barnehagens virksomhet vil i stor grad avhenge av hvordan barnehagen kan gjøre bruk av og videreutvikle de ansattes ressurser (Gunnestad, 2020, s.75).

4.4 Foreldresamarbeid

Inf1MF forteller at de har en veldig blandet foreldregruppe på avdelingen, hvor noen av foreldrene uttrykker at de er opptatt av at ungene skal være fysisk aktiv. Videre forteller hun:

Vi har foreldre som kommer fra kulturer hvor det å være ute om vinteren er helt, helt bak mål, rett og slett. De synes jo vi er kjemperar. De skjønner ikke hva i all verden vi skal holde på med ute når det er så kaldt, fordi de kommer fra et land hvor det ikke er snø. Kanskje har dem aldri sett snø heller. Foreldre kan være redd for at ungene skal bli syke for eksempel, ved at de forbinder det å fryse med å bli syk. Og der også gjelder det å ha et godt samarbeid. Vi må forklare hvorfor vi er ute og hvorfor det er viktig for barnet deres å være ute. Men det er store forskjeller, og noen kan komme fra varmere land og synes at det er kjempefint å være ute om vinteren. Så det er individuelle forskjeller der. Men ja, jeg tror nok at vi har mer kalle utfordringer da i en barnehage med så mye mangfold som vi har da, kontra en barnehage med flere etnisk norske barn.

Inf2FB har andre erfaringer med foreldresamarbeidet i friluftsbarnhagen:

Jeg må si at vi og hele huset egentlig, vi er en veldig sånn homogen gruppe, og det er mye friluftsfolk opplever jeg. Det jogges til jobb og fra jobb, og de er mye ute, og det er kanskje ikke alle, men det er mange. Også opplever jeg at det er en glad friluftsgjeng som setter pris på naturen og bruker den mye selv også. Kanskje det har vært grunn til at de har valgt barnhagen her også?

På bakgrunn av informantenes utsagn kan det tolkes slik at større mangfold blant foreldregrupper vil føre til større behov fra de ansatte om å fremme barnhagens verdigrunnlag ovenfor foreldre, som muligens har et litt annet syn på barnets beste. På en annen side behøver ikke dette å handle om etnisitet og kultur, da begge informantene påpeker individuelle forskjeller i foreldregrupper. Likevel kan man ikke utelukke det som en faktor. Knyttet til prosjektet hvor det ble sett på variasjoner i innbyggernes fysiske aktivitet mellom og innad i levekårszoner i Trondheim ble det, som nevnt, funnet store geografiske forskjeller i fysisk aktivitet (Momyr, 2023, s. 57). Mangfoldsbarnhagen ligger i et av områdene i Trondheim hvor færrest andel av innbyggerne driver friluftsliv ukentlig. Friluftsbarnhagen ligger derimot i et av områdene i Trondheim hvor størst andel av innbyggerne driver friluftsliv ukentlig (Momyr, 2023, s. 43). Dersom man ser på hvor stor andel av befolkningen som trener minst én gang i uken i de to områdene barnhagene ligger i finner man lignende resultater. Befolkningen i området hvor mangfoldsbarnhagen ligger er av de som trener minst. Samtidig er befolkningen i området hvor friluftslivsbarnhagen ligger på øvre fjerdedel av de som trener mest (Momyr, 2023, s. 42). Dersom foreldrene i de to barnhagene bor på samme plass som barnhagen er plassert kan det, ut fra studien til Momyr, bety at foreldrene i mangfoldsbarnhagen i snitt er i mindre fysisk aktivitet enn foreldrene fra friluftsbarnhagen.

Sett opp mot problemstillingen kan informantenes utsagn indikere at foreldresamarbeidet kan være rot for både utfordringer og muligheter knyttet til de yngstes fysiske aktivitet om vinteren. På den ene siden kan foreldrenes verdigrunnlag stemme godt overens med barnhagens verdigrunnlag. Med et slikt samarbeid kan det tenkes at barna vil være bedre rustet til barnhagens pedagogiske opplegg, da de vil ha lignende erfaringer fra tidligere. På den andre siden kan foreldrenes verdigrunnlag ikke stemme overens med barnhagens verdigrunnlag. I et slikt tilfelle vil kanskje barnet i større grad møte på utfordringer i barnhagen, med å være utendørs om vinteren for eksempel. Dette kan føre til at personalet må jobbe tettere med foreldrene, samt tilrettelegge for barna i større grad om vinteren.

Barnehagen skal jobbe «i forståelse med hjemmet» (Kunnskapsdepartementet, 2017, s. 7). Informantene fra mangfoldsbarnehagen påpeker at de arbeider godt med å informere foreldre om hva barna deres trenger av utstyr, på tross av språklige barrierer til tider. Slik kan barnehagen, sammen med hjemmet, arbeide til barnets beste.

4.5 Hvilke følger kan funnene få i en samfunnskontekst?

Gjennom presentasjonen og drøftingen av funnene i oppgaven har det blitt tydeliggjort at barnehagene har ulike forutsetninger med det fysiske miljøet, både inne og ute. Det har også blitt sett på at personalet i de to barnehagene har ulike menneskelige forutsetninger, noe som vil påvirke barnehagens virksomhet. Til slutt har det også blitt sett på hvordan ulike foreldregrupper kan påvirke hvilke forutsetninger barnet har for å være i fysisk aktivitet, gjennom erfaringer hjemmefra og på utstysfronten. Ulik praksis mellom barnehagene kan medføre at barna får ulike utgangspunkt til livet videre etter barnehagen.

For det første kan ulik tilnærming til læring, utvikling og rammeplan føre til økte sosiale forskjeller blant barna. Dersom noen barn får erfaringer som fremmer deres motoriske og sosiale utvikling mer effektivt enn andre, kan det bidra til å forsterke sosiale skiller og ulikheter. Dette kan på sikt føre til et samfunn preget av ulikhet. Dermed er det nødvendig å vurdere og adressere ulik praksis i barnehagene med tanke på å fremme sosial bærekraft, slik at alle barn har like muligheter til å utvikle seg og etter hvert bidra positivt til samfunnet.

For det andre så er det ikke sikkert dette handler om barnehagers ulike tilnærminger til rammeplan, men at det handler om barnehagers ulike forutsetninger for å utøve rammeplanen. Friluftsbarnhagen ansetter folk som skal passe barnehagens profil og har dermed ansatte som er drevne på pedagogisk arbeid utendørs. Da mangfoldsbarnehagen ikke ligger i umiddelbar nærhet til naturen kan det tenkes at de tiltrekker litt andre jobbsøkere. Alle ansatte har ulike menneskelige forutsetninger og dette påvirker barnehagens virksomhet. Likevel skal alle barnehager forholde seg til den samme rammeplanen. I denne oppgaven kommer kanskje ikke mangfoldsbarnehagen best ut, da deres personale muligens ikke har like gode menneskelige forutsetninger for å tilrettelegge for barns fysiske aktivitet om vinteren som det friluftsbarnhagen har. Hadde oppgaven fokusert på kunst, kultur og kreativitet hadde muligens resultatene blitt annerledes, da dette fagområdet kanskje ikke er den sterkeste siden til de ansatte i friluftsbarnhagen. Dette er kun et eksempel og sannheten i det er ikke kjent. Poenget er likevel at de ansattes menneskelige forutsetninger får konsekvenser for

barnehagens virksomhet, som i neste rekke kan påvirke om barna får like eller forskjellige utgangspunkt til de skal videre i livet etter barnehagen.

5 Avslutning/Konklusjon

I denne oppgaven ønsket jeg å utforske barnehagelæreres erfaringer med utfordringer og muligheter knyttet til fysisk aktivitet med en småbarnsavdeling om vinteren. Dette fordi jeg selv har erfart hvordan personalet og de fysiske forutsetningene om vinteren kan være faktorer for barnas mulighet til fysisk aktivitet. Problemstillingen for oppgaven lyder som følger:

Hvilke utfordringer og muligheter ser barnehagelærere i to ulike barnehager knyttet til fysisk aktivitet med en småbarnsavdeling om vinteren? Informantene påpekte mange av de samme mulighetene og utfordringene knyttet til problemstillingen. I intervjuene kom det frem at alle informantene så på de fysiske forutsetningene, spesielt snø og kulde, som utfordrende for barnas fysiske aktivitet om vinteren. Informantene forteller videre at man om vinteren kan tilrettelegge innemiljøet for fysisk aktivitet som er bedre tilpasset de yngste barna. Det viste seg at personalet i de to barnehagene har ulike menneskelige forutsetninger, noe som kanskje særlig vises på tilretteleggingen av fysisk aktivitet utendørs om vinteren. Videre viste det seg også at det var forskjeller mellom foreldresamarbeidet i de to barnehagene. Årsaker til denne forskjellen kan muligens begrunnes i kulturelle forskjeller mellom foreldregruppene, samt variasjon mellom innbyggeres fysiske aktivitet innad i ulike levekårssoner.

Problemstillingen har blitt besvart ved å drøfte de mest fremtredende temaene som kom frem i analysen av intervjuene. Dette er blitt gjort ved å trekke inn informantenes erfaringer og se disse opp mot relevante teorier. En konklusjon som kan trekkes er at barnehager ikke vil erfare de samme utfordringene og mulighetene knyttet til fysisk aktivitet om vinteren for de yngste barna. Barnehagens plassering og utforming, personalets forutsetninger, samt barnets erfaringer og støtte hjemmefra vil legge grunnlag for hvilke utfordringer og muligheter som skapes i hver barnehage.

Gjennom arbeidet med denne oppgaven har jeg tilegnet meg større kunnskap om de yngste barnas fysiske aktivitet om vinteren. Jeg har også fått et større innblikk i hvordan man kan tilrettelegge og jobbe for at de yngste barna skal få tilstrekkelig med fysisk aktivitet, også om vinteren. I videre forskning kan det være interessant å se på hvordan sykefravær blant barnehagelærere påvirker kvaliteten på det pedagogiske opplegget i barnehagene. Noe som også hadde vært interessant å forske på videre er om forskjellene i fysisk aktivitet innenfor de

ulike levekårssonene i Trondheim også fører til forskjeller på barnas motoriske utvikling – noe som videre kan føre til sosiale skiller.

6 Referanseliste

Bakken, M. D. (2024, 5. januar). Her leker barna i 40 minusgrader: – Må lære seg å takle det.

VG. <https://www.vg.no/nyheter/innenriks/i/zEm4E9/barn-leker-ute-i-kautokeino>

Dalland, O. (2020). *Metode og oppgaveskriving* (7. utg.). Gyldendal.

Fjørtoft, I. (2018). Barn og bevegelse: læring gjennom landskap. I T. Moser (Red.), *Kroppslighet i barnehagen: pedagogisk arbeid med kropp, bevegelse og helse* (3. utg., s. 184-199). Gyldendal.

Gunnestad, A. (2019). *Didaktikk for barnehagelærere: en innføring* (2. utg.).

Universitetsforlaget.

Helsedirektoratet. (u.å.). Definisjon: fysisk aktivitet. Hentet 17. april 2024 fra

<https://www.helsedirektoratet.no/faglige-rad/fysisk-aktivitet-i-forebygging-og-behandling/gjenbrukstekster-fysisk-aktivitet/definisjon-fysisk-aktivitet>

Helsedirektoratet. (2022, 09. mai). 1. Barn og unge – generelle råd.

<https://www.helsedirektoratet.no/faglige-rad/fysisk-aktivitet-i-forebygging-og-behandling/barn-og-unge#barn-1-5-ar-rad-anbefaling-fysisk-aktivitet>

Johannessen, A., Tufte, P. A. & Christoffersen, L. (2021). *Introduksjon til*

samfunnsvitenskapelig metode (6. utg.). Abstrakt forlag.

Johannessen, L. E. F., Rafoss, T. W. & Rasmussen, E. B. (2018). *Hvordan bruke teori?*.

Universitetsforlaget.

Kunnskapsdepartementet. (2017). *Rammeplan for barnehagen: Forskrift om rammeplan for barnehagens innhold og oppgaver*. Udir.

<https://www.udir.no/globalassets/filer/barnehage/rammeplan/rammeplan-for-barnehagen-bokmal2017.pdf>

Momyr, O. M. (2023). Variasjon i innbyggernes fysiske aktivitet mellom og innad i levekårssoner i Trondheim – betydningen av sosioøkonomisk status. *NTNU Open*.

<https://hdl.handle.net/11250/3079443>

Moser, T. & Storli, R. (2018) Fysisk og motorisk utvikling. I M. B. Drugli (Red.) *Utvikling,*

lek og læring i barnehagen: forskning og praksis (2. utg., s. 107-134). Fagbokforlaget.

- Nome, D. Øystein, Rønning, G. S., & Spieler, K. S. (2021). *Fra rammeplan til didaktisk praksis i barnehagen*. Cappelen Damm Akademisk.
- Sando, O.J. & Lysklett, O.B. (2012). *1-3 åringers uteaktivitet om vinteren*. Dronning Mauds Minne Høgskole.
- Sandseter, E. B. H. (2018). Det opplevelses- og spenningssøkende barnet. I T. Moser (Red.), *Kroppslighet i barnehagen: pedagogisk arbeid med kropp, bevegelse og helse* (3. utg., s. 54-66). Gyldendal.
- Statistisk sentralbyrå. (2024, 1. mars). *Barnehager*.
<https://www.ssb.no/utdanning/barnehager/statistikk/barnehager>
- Storli, R. (2018). Bevegelseslek i barnehagens uteområde. I T. Moser (Red.), *Kroppslighet i barnehagen: pedagogisk arbeid med kropp, bevegelse og helse* (3. utg., s. 345-362). Gyldendal.
- Thagaard, T. (2018). *Systematikk og innlevelse: en innføring i kvalitative metoder* (5. utg.). Fagbokforlaget.
- Trondheim Kommune. (2022, 1. desember). *FAKTAARK 60: Kulde og barn*.
<https://www.trondheim.kommune.no/org/naring-samferdsel-klima-og-miljo/klima-miljoenheten/faktaark-om-natur-miljo-og-helse/kulde-og-barn/>
- van der Meer, A. (2018). Tidlig utvikling hos de minste barna i alderen 0-1 år. I T. Moser (Red.), *Kroppslighet i barnehagen: pedagogisk arbeid med kropp, bevegelse og helse* (3. utg., s. 164-183). Gyldendal.
- Worlds Health Organization. (2019, 24. april) *To grow up healthy, children need to sit less and play more*. <https://www.who.int/news/item/24-04-2019-to-grow-up-healthy-children-need-to-sit-less-and-play-more>
- Yr. (u.å). *Trondheim>Historikk>Siste 13 måneder*. Hentet 18. april 2024 fra
<https://www.yr.no/nb/historikk/tabell/1-211102/Norge/Tr%C3%B8ndelag/Trondheim/Trondheim?q=siste-13-m%C3%A5neder>

7 Vedlegg

7.1 Informasjon- og samtykkeskjema



DronningMaudsMinne

HØGSKOLE FOR BARNEHAGELÆRERUTDANNING

Vil du delta i bachelorprosjektet «Fysisk aktivitet for de yngste barna på vinteren»?

Dette er et spørsmål til deg om å delta i et bachelorprosjekt hvor formålet er å undersøke muligheter og utfordringer knyttet til fysisk aktivitet med en småbarnsavdeling på vinteren. I dette skrivet gir jeg/vi deg informasjon om målene for prosjektet og hva deltakelse vil innebære for deg.

Formål

Mitt navn er Tor Anders Ringen og jeg er bachelorstudent ved Dronning Mauds Minne Høgskole i Trondheim. Jeg tar bachelor med vekt på natur og friluftsliv. Tema for min bacheloroppgave er fysisk aktivitet for de yngste barna på vinteren. Formålet er å undersøke barnehagelærerens erfaring knyttet til fysisk aktivitet på vinteren for aldersgruppen 1-2 år. Prosjektet er satt i sammenheng med Helsedirektoratets råd om mengde fysisk aktivitet for den aktuelle aldersgruppen. I prosjektet ønsker jeg å se på barnehagelærerens opplevelser og erfaringer med fysisk aktivitet for de yngste barna på vinteren, og eventuelle muligheter og utfordringer barnehagelæreren har erfart knyttet til dette. Prosjektet har følgende problemstilling: Hvilke utfordringer og muligheter ser barnehagelærere knyttet til fysisk aktivitet med en småbarnsavdeling på vinteren?

Hvem er ansvarlig for forskningsprosjektet?

Dronning Mauds Minne Høgskole for barnehagelærerutdanning er ansvarlig for prosjektet.

Hvorfor får du spørsmål om å delta?

Du får spørsmål om å delta i prosjektet fordi du er barnehagelærer/pedagogisk leder som jobber med barn i barnehage. Det er ønskelig med et utvalg av 2-4 informanter, hvor alle er utdannet barnehagelærer og har jobbet minst 2 år i barnehage. Du blir kontaktet fordi du er barnehagelærer/pedagogisk leder og har erfaring med tilrettelegging av fysisk aktivitet på en småbarnsavdeling. Utvalget må stå i samsvar med prosjektets tema og problemstilling.

Hva innebærer det for deg å delta?

Dersom du velger å delta i prosjektet innebærer det deltakelse i et semistrukturert intervju, som varer maksimalt 45 minutter. Spørsmålene omhandler dine erfaringer med tilrettelegging av fysisk aktivitet på vinteren for 1-2 åringer. Det vil bli spurt om hvordan rammebetingelsene for fysisk aktivitet for de

yngste er på vinteren, samt hvordan du ser muligheter og utfordringer knyttet til dette. Det vil bli tatt skriftlig notat underveis i intervjuet. Lydopptak vil også bli benyttet under intervjuet.

Det er frivillig å delta

Det er frivillig å delta i prosjektet. Hvis du velger å delta, kan du når som helst trekke ditt samtykke fram til prosjektets slutt, uten å oppgi noen grunn.

Ditt personvern – hvordan vi oppbevarer og bruker dine opplysninger

- Vi vil bare bruke opplysningene om deg til formålene vi har informert om i dette skrevet. Vi behandler opplysningene konfidensielt og i samsvar med personvernregelverket.
- Lydopptaket vil snarest etter gjennomført intervju bli transkribert. I denne prosessen blir navn og kontaktopplysninger erstattet med kode og lagres på egen navneliste adskilt fra øvrige data. Lydopptaket slettes ved prosjektets slutt. Det er kun jeg og veileder som vil ha tilgang til innsamlet data.

Hva skjer med personopplysningene dine når forskningsprosjektet avsluttes?

- Prosjektet vil etter planen avsluttes i utgangen av juni 2024. Dine opplysninger, lydopptak og samtykkeskjema, vil slettes når bachelorprosjektet er vurdert og avsluttet.

Hva gir oss rett til å behandle personopplysninger om deg?

- Vi behandler opplysninger om deg basert på ditt samtykke. På oppdrag fra Dronning Mauds Minne Høgskole har Sikt – Kunnskapssektorens tjenesteleverandør vurdert at behandlingen av personopplysninger i dette prosjektet er i samsvar med personregelverket.

Dine rettigheter

- Så lenge du kan identifiseres i datamaterialet, har du rett til:
 - Innsyn i hvilke opplysninger vi behandler om deg, og få utlevert en kopi av opplysningene.
 - Å få rettet opplysninger om deg som er feil eller misvisende.
 - Å få slettet personopplysninger om deg.
 - Å sende klage til Datatilsynet om behandlingen av dine personopplysninger.
- Hvis du har spørsmål til studien, eller ønsker å vite mer om eller benytte deg av dine rettigheter, ta kontakt med:
 - Bachelorstudent:
Tor Anders Ringen
Telefon: 97750434
Email: tor.anders.ringen@gmail.com
 - Prosjektansvarlige:
Kathrine Bjørgen
Epost: kbj@dmmh.no
 - Pål Gerhard Rystad
Epost: pgr@dmmh.no

- Vårt personombud: Tomas Christensen. Epost: sak@dmmh.no. Telefon: 73805219.
- Hvis du har spørsmål knyttet til vurderingen som er gjort av personvernstjenestene fra Sikt, kan du ta kontakt via:
 - Epost: personvernstjenester@sikt.no
 - Telefon: 73984040

Med vennlig hilsen

Tor Anders Ringen
Kathrine Bjørgen
Pål Gerhard Rystad

Samtykkeerklæring

Jeg har mottatt og forstått informasjon om prosjektet «Fysisk aktivitet for de yngste barna på vinteren». Jeg samtykker til:

- å delta i intervju.
- at anonymiserte opplysninger om meg kan brukes og fremstilles i bacheloroppgaven.

Jeg samtykker til at mine opplysninger behandles frem til prosjektet er avsluttet

(Signert av prosjektdeltaker, dato)

7.2 Intervjuguide

Intervjuguide

Hvilke utfordringer og muligheter ser barnehagelærere knyttet til fysisk aktivitet med en småbarnsavdeling om vinteren?

Introduksjon

1. Fortell litt om deg selv.
 - Alder.
 - Utdanning – evt. profil?
 - Yrkeserfaring.
 - Arbeidsoppgaver og ansvar.

Hoveddel

2. Helsedirektoratet råder til at barn mellom 1 og 2 år deltar i variert fysisk aktivitet i minst 180 minutter gjennom en hel dag (ikke bare i løpet av barnehagetiden) (Helsedirektoratet, 2022).
Kan du beskrive hvordan dere arbeider for at de yngste barna skal oppleve «trivsel, glede og mestring ved allsidige bevegelseserfaringer» på generell basis på avdelingen (Kunnskapsdepartementet, 2017, s.49)?
3. Hva erfarer du er utfordringer med fysisk lek ute for de yngste om vinteren?
4. Hva erfarer du av muligheter for fysisk aktivitet om vinteren for de yngste barna?
5. Hvordan erfarer du at det kollektive samarbeidet er i din avdeling for å tilrettelegge for de yngstes fysiske lek?
6. Hvordan erfarer du foreldresamarbeidet på din avdeling knyttet opp mot tilrettelegging for de yngstes fysiske lek?

Avslutning

7. Hvis du skulle trekke ut to ting som er viktig for tilrettelegging av fysisk aktivitet for de yngste barna om vinteren, hva ville det vært?
8. Er det noe mer du vil si eller legge til?

Tusen takk for at du stilte opp!

Kilder:

Helsedirektoratet. (2022, 9. mai). *1. Barn og unge – generelle råd.*



<https://www.helsedirektoratet.no/faglige-rad/fysisk-aktivitet-i-forebygging-og-behandling/barn-og-unge#barn-under-1-ar-rad-anbefaling-fysisk-aktivitet>

Kunnskapsdepartementet. (2017). *Rammeplan for barnehagen: Forskrift om rammeplan for barnehagens innhold og oppgaver.* Udir.


<https://www.udir.no/globalassets/filer/barnehage/rammeplan/rammeplan-for-barnehagen-bokmal2017.pdf>

7.3 Kvittering på godkjenning av prosjektet hos Sikt

Vurdering av behandling av personopplysninger

 Skriv ut 27.02.2024 ▾**Referansenummer**

345677

VurderingstypeAutomatisk **Dato**

27.02.2024

Tittel

Fysisk aktivitet for de yngste barna på vinteren

Behandlingsansvarlig institusjon

Dronning Mauds Minne – Høgskole for barnehagelærerutdanning / Seksjon for natur og miljølære

Prosjektansvarlig

Kathrine Bjørgen

Student

Tor Anders Ringen

Prosjektperiode

26.02.2024 - 31.12.2024

Kategorier personopplysninger

Alminnelige

Lovlig grunnlag

Samtykke (Personvernforordningen art. 6 nr. 1 bokstav a)

Behandlingen av personopplysningene er lovlig så fremt den gjennomføres som oppgitt i meldeskjemaet. Det lovlige grunnlaget gjelder til 31.12.2024.